

## VIKTIG OM RISIKO OG KOSTNADER

### Om brosjyren

Denne brosjyren utgjør kun markedsføring og gir ikke et fullstendig bilde av tilbudet og plasseringen. Mer informasjon finnes i utstедers grunnprospekt og endelige vilkår (final terms) som inneholder en fullstendig beskrivelse av utsteder, de gjeldende vilkår for plasseringen og Garantums tilbud. Før beslutning om å investere treffes, oppfordres investor å gjøre seg kjent med det fullstendige prospektet samt endelige vilkår (final terms). Informasjonen finnes tilgjengelig på [www.garantum.no](http://www.garantum.no), eller kan bestilles via epost: [info@garantum.no](mailto:info@garantum.no) og telefon: +47 23 11 71 82.

### OM RISIKO

Alle former for investeringer innebærer en grad av risiko. Noen av de viktigste risikofaktorene i det aktuelle tilbudet er beskrevet nedenfor. Ytterligere informasjon om disse og øvrige risikofaktorer kan fås ved henvendelse til Garantum.

#### Kredittrisiko

Avkastningsmuligheten i den aktuelle investeringen er avhengig av Utstедers finansielle evne til å fullbyrde sine forpliktelser på forfallsdatoen. Hvis Utsteder skulle bli insolvent, risikerer investoren å tape hele sin investering, uansett hvordan den underliggende eksponeringen har utviklet seg. Kredittrisiko vurderes ut ifra Utstедers kredittrating. Kredittratingen blir fastslått av uavhengige kredittvurderingsinstitutter, f. eks. Standard & Poor's og Moody's. Kredittratingen kan endre seg både i positiv og i negativ retning. En kredittrating gir et bilde av selskapets eller bankens langsiktige evne til å klare sine betalingsforpliktelser. Den høyeste ratingen som kan oppnås er AAA og Aaa. Investeringen dekkes ikke av Bankenes Sikringsfond i Norge eller av den statlige "Innsättningsgarantin" i Sverige.

#### Likviditetsrisiko (annenhandsmarked)

Investeringen har en variabel løpetid på ett år til fem år og er først og fremst egnet for kunder som ønsker og har anledning til å binde det investerte beløpet i en periode på fem år. Garantum vil under normale markedsforhold stille kjøpskurs på produktet på daglig basis. Indikative kjøpskurser oppdateres og publiseres på [www.garantum.no](http://www.garantum.no). Kjøpskursene vil tilsvare markedsverdien av produktet. Investor belastes med en salgskurtasje på 2,0 % av produktets markedsverdi ved salg av produktet i løpetidens første år. Deretter er salgskurtasje 0,5 % av produktets markedsverdi. Markedsverdien er avhengig av rådende markedsforhold og kan i løpetiden være både høyere og lavere enn det opprinnelig investerte beløpet. Investor blir ikke belastet salgskurtasje ved eventuell automatisk innløsning på de respektive observasjonsdatoene.

#### Valutarisiko

Investeringen er notert og valutasikret i norske kroner. Dette betyr at en svekkelse eller styrking av kronen mot andre valutaer ikke direkte vil påvirke avkastningen på investeringen.

#### Eksponeringsrisiko

Utviklingen til den underliggende eksponeringen er avgjørende ved beregning av avkastningen på investeringen. Denne verdiutviklingen vil være avhengig av en rekke faktorer og innbefatter komplekse risikobilder, blant annet aksjekursrisiko, kredittrisiko, renterisiko, råvareprisrisiko, valutakursrisiko og/eller andre risikoer. En investering i det aktuelle instrumentet kan gi en annen avkastning enn en direkteinvestering i den underliggende eksponeringen.

#### Konstruksjonsrisiko

Investeringen kan ikke gi noen avkastning utover kupongen. Dersom de underliggende markedene stiger mer enn kupongene frem til førtidig eller ordinært forfall, får ikke investoren ta del i denne utviklingen. Avkastningen påvirkes alltid kun av den aksjen/indeksen med svakest utvikling ved hvert observasjonstidspunkt. Dersom risikobarrieren har blitt passert for noen av de underliggende aksjene/indeksene på sluttdagen eksponeres investor utelukkende mot den svakeste aksjen/indeksen og investor kan tape hele investeringsbeløpet.

#### Renterisiko

Renteendringer i løpetiden vil påvirke investeringens ulike deler, hvilket kan føre til at markedsverdien endres, positivt eller negativt. Det kan også bety at markedsverdien skiller seg fra en forventet verdi basert kun på utviklingen i underliggende aktiva.

Pris og kostnader: Tegningshonoraret utgjør inntil 3 % av nominelt investert beløp. Tegningskursen inkluderer en tilretteleggermargin på inntil 5 %. Les mer om kostnader og pris under "Viktige Opplysninger" senere i denne brosjyren.

I brosjyren betyr asterisker følgende: \* historisk informasjon, \*\* simulert historisk informasjon og \*\*\* informasjon som kun brukes for å underlette forståelsen av plasseringen.

### Markedsrisiko

På utbetalingsdagen er det de underliggende aktivas utvikling i kombinasjon med plasseringens verdiutviklingsstruktur som avgjør om du får tilbake nominelt investert beløp og på avstemningsdagen (inkludert utbetalingsdagen) er det den underliggende aksjen/indeksen med dårligst utvikling i kombinasjon med plasseringens verdiutviklingsstruktur som avgjør om du får noen avkastning.

I et produkt som ikke er kapitalbeskyttet risikerer du å tape alt eller deler av ditt investerte beløp på utbetalingsdagen om den svakeste aksjen/indeksen har utviklet seg negativt.

Under hele løpetiden til produktet påvirkes plasseringen av de underliggende aktivas kursutvikling, kurssvingninger (volatilitet), hvilke kurssvingninger det forventes i fremtiden, markedsrenten og forventet utbytte.

### Plasseringens kompleksitet

Avkastningen i strukturerte plasseringer bestemmes av kompliserte forhold som kan være krevende å forstå og som gjør det vanskelig å sammenligne produktet med andre plasseringsalternativ. Før du kjøper en strukturell plassering bør du sette deg inn i hvordan den fungerer.

### Markedsendringer og spesielle hendelser

Dersom store markedsendringer eller spesielle hendelser inntreffer, kan Utsteder iverksette tiltak for å kompensere konsekvensene av hendelsen. Utsteder kan blant annet, under gitte vilkår nærmere angitt i Grunnprospektet/Final Terms, iverksette en førtidig innløsning av Notene, gjøre visse endringer i beregningen av produktet, øke noteholders omkostninger og bytte ut en eller flere av de underliggende aktiva mot andre. Utsteder kan gjøre slike endringer i produktets vilkår som utsteder anser nødvendig forutsatt slike spesielle hendelser og markedsendringer som følger av Grunnprospektet/Final Terms. Slike markedsendringer og spesielle hendelser som kan utløse rett for utsteder til å iverksette tiltak som beskrevet her er blant annet at:

- Handel av underliggende aktivum/aktiva opphører eller at kurs for en eller flere av disse ikke er tilgjengelig lenger.
- Underliggende aktiva (dersom det er en aksje) avnoteres, selskapets underliggende aktiva knytter seg til går konkurs eller likvideres, gjennomføres en aksjesplitt, emisjon, tilbakekjøp av aksjer eller lignende.
- Det skjer en lovendring eller at Utsteder får økt sine risikohåndteringskostnader.

Dersom Utsteder bedømmer at det ikke finnes rimelige alternativer til å gjøre endringer i eller bytte ut underliggende aktiva, forbeholder Utsteder seg retten til å estimere avkastningen ved førtidig innløsning. Kapitalbeløpet kan da bli høyere eller lavere enn investeringsbeløpet.

### Ikke en kapitalbeskyttet plassering

Autocall USA Infrastruktur Combo nr 2960 er ikke kapitalbeskyttet. Tilbakebetaling av nominelt investert beløp er avhengig av utviklingen i underliggende aksjer/indeks. Du risikerer å tape hele det investerte beløpet ved en negativ utvikling av en eller flere av aksjene/indeksene i kurven.

### OM PRIS OG KOSTNADER

Tegningshonoraret er på inntil 3,0 % av nominelt investert beløp og tilfaller distributør. Tegningskursen inkluderer en tilretteleggermargin på inntil 5,0 %, hvorav halvparten eller mindre tilfaller distributør og halvparten eller mer tilfaller Garantum. Tegningshonoraret betales av kunden i tillegg til tegningskursen, mens tilretteleggermargin er inkludert i tegningskursen. Les mer om kostnader og pris under "Viktige Opplysninger" senere i denne brosjyren.

# Autocall USA Infrastruktur

## Combo nr 2960

- Rett plassering til rett tid - Autocall USA Infrastruktur Combo kan dra nytte av Trump-administrasjonens store satsninger på infrastruktur.
- Combo - ved hver årlige observasjonsdag gis det mulighet til enten en utbetalende kupong på 4% eller en akkumulerende kupong på indikativt 20%. Den utbetalende kupongen utbetales om samtlige aksjer står på eller over kupongbarrieren og den akkumulerende utbetales om samtlige aksjer står på eller over innløsningsbarrieren.
- Innløsning før tiden - om samtlige av plasseringens underliggende aksjer ved en årlig observasjonsdag står på eller over innløsningsbarrieren løser plasseringen seg automatisk inn før tiden og utbetaler nominelt beløp pluss den akkumulerende kupongen ganger antall år plasseringen har vært aktiv.
- Risikobarrieren - hvis noen av de underliggende aksjene har falt mer enn 50% på sluttdagen etter 5 år utbetales nominelt beløp minus den faktiske nedgangen i aksjen med svakest utvikling.

### AMERIKANSK INFRASTRUKTUR - RETT PLASSERING TIL RETT TID

Det finnes mange spørsmålstegn ved Trump-administrasjonens forventede politikk, men en sak kan man være sikker på, og det er at finanspolitikken i USA nå blir betydelig mer ekspansiv. Framfor alt forventes investeringene i infrastruktur å øke. Her har behovet lenge vært stort, men med Trump i Det Hvite Hus kommer ulike infrastrukturprosjekter nå til å startes. Den nye administrasjonen kommer dessuten til å ha et godt øye til USA sin basisindustri, spesielt landets olje- og gruvesektor. Det var tross alt i de industri-unge regionene hvor støtten til Trump var sterkest og det er også til velgerne i disse regionene han har formulert sine kanskje tydeligste valglofter. Derfor ventes det satsninger på vedlikehold og generell infrastruktur, økte investeringer og tiltak for å forbedre forutsetningene for landets basisindustri og energit utvikling.

+

- Plasseringen gir ved innløsning mulighet til en høy indikert akkumulerende kupong.
- Plasseringen gir en løpende utbetalende kupong ved svakt fallende markeder.

-

- Om risikobarrieren har blitt brutt av noen av aksjene på sluttdagen eksponeres plasseringen fullt ut mot aksjen med svakest utvikling. Det innebærer et stort tap i plasseringen og hele det investerte beløpet kan gå tapt.
- Fast kupong (bestemt avkastning) drar ikke full fordel av sterkt stigende kurser.

### Risikoindeks

Risikonivåene er fastsatt ved emisjonens gjennomføring og kan forandres under plasseringens løpetid.

Risikonivå normale utfall – Hvor stor er risikoen i plasseringen?

1	2	3	4	5	6	7
Lavere risiko			Høyere risiko			

Risikonivå ekstreme utfall

– Hvor stort blir tapet i tilfelle av et ekstremt utfall? 7  
 Emittent Goldman Sachs International, London, UK  
 Emittentrisiko S&P: A+ / Moody's: A1

For mer informasjon om SPIS Risikoindeks, se [www.garantum.no](http://www.garantum.no). Risikonivåene gjelder under forutsetning at plasseringen holdes til forfall.

Indikativ akkumulerende kupong	20%/år
(kupongen er indikativ og kan som lavest bli 16%)	
Utbetalende kupong	4%/år
Innløsningsbarriere	90%
Kupongbarriere	70%
Risikobarriere etter 5 år (barriereavhengig beskyttelse / risiko på dårligste aksje)	50%
ISIN	N00010782972

### Minste investering

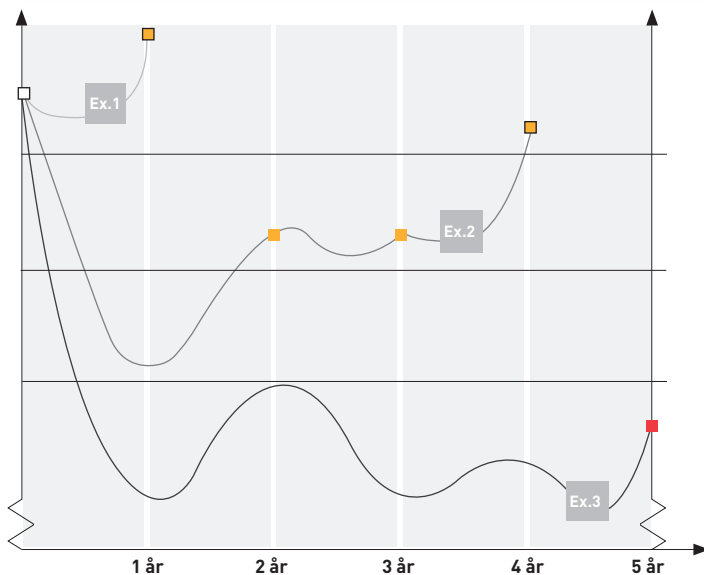
Nominelt beløp 50 000 kr og deretter i poster på 10 000 kr.

### Tegning og betaling

Tegningen er bindende og må være Garantum i hende senest siste tegningsdag for å bli tatt med i plasseringen. Informasjon om oppgjør vil bli formidlet til de investorer som har fått tildeling. Vederlaget for tildelt plassering inkludert eventuelle tegningshonorar, vil automatisk bli trukket fra den oppgitte bankkontoen på oppgjørstiden. Hver enkelt investor må sørge for at det nødvendige beløpet, inkludert tegningshonorar, er tilgjengelig på bankkontoen senest 22. mars 2017. Dersom investor heller vil gjøre betaling i henhold til instruksjon på utsendt sluttseddel skal betaling skje til følgende kontonummer i **SEB: 97500506931**. Som referanse for betalingen, vennligst oppgi noen av følgende: Fødselsnummer eller organisasjonsnummer. Dette er spesielt viktig når betalingen gjøres via nettbank eller på et bankkontor.

### TIDSPLAN OG BETALINGSINFORMASJON

- **3. mars 2017**  
Siste tegningsdag da tegningsblanketten må være innlevert hos Garantum. Tegningsblanketter mottas løpende i tegningsperioden, men Garantum kan stenge visse plasseringer før tiden for å sikre gode vilkår.
- **8. mars 2017**  
Sluttsedler sendes ut.
- **10. mars 2017**  
Startdato for plasseringen.
- **22. mars 2017**  
Oppgjør/trekktid.
- **30. mars 2017**  
Levering av verdipapirer påbegynnes.
- **30. mars 2022**  
Forfallsdato og tidligste dag for tilbakebetaling dersom plasseringen ikke gått til førtidsinnløsning.

**Eksempel\*\*\* – slik beregnes avkastningen for Autocall USA Infrastruktur Combo nr 2960**

- = Startkurs
- = Kupong på 4% utbetales da samtlige aksjer stenger på eller over kupongbarrieren.
- = Nominelt beløp + akkumulerte kuponger på indikativt 20% per år ganger antall år som plasseringen har vært aktiv utbetales.
- = Tap vil bli realisert da aksjen med svakest utvikling stenger under risikobarrieren på sluttdagen etter 5 år.

**90% av startkursen**

**Innløsningsbarriere (årlig).** Plasseringen avsluttes gjennom en automatisk innløsning etter 1-5 år, hvilket skjer om samtlige aksjer på en observasjonsdag stenger på eller over denne barrieren. Da tilbakebetaler utsteder nominelt beløp + den akkumulerende kupongen ganger antall år plasseringen har vært aktiv.

**70% av startkursen**

**Kupongbarriere (årlig).** Om samtlige aksjer på en observasjonsdag stenger på eller over kupongbarrieren utbetales det en kupong på 4%.

**50% av startkursen**

**Risikobarrieren (5-årsdagen).** Om plasseringen ikke innløses før tiden om aksjen med svakest utvikling på sluttdagen etter 5 år står under denne barrieren tilbakebetaler utsteder nominelt beløp minus nedgangen i aksjen med svakest utvikling.

**Eksempel 1:**

Passeringen førtidsinnløses år 1 og da utbetales nominelt beløp + 1 akkumulerende kupong av utsteder.<sup>1</sup>

Investeringsbeløp	1 030 000 kr
Total utbetalingssum (inkl kupong)	1 200 000 kr
Effektiv årlig avkastning	16,50%

**Eksempel 2:**

Plasseringen førtidsinnløses år 4 og da utbetales nominelt beløp + den akkumulerende kupongen x 4 år. Tidligere har 2 kuponger på 4% blitt utbetalt av utsteder.<sup>1</sup>

Investeringsbeløp	1 030 000 kr
Total utbetalingssum (inkl kupong)	1 880 000 kr
Effektiv årlig avkastning	16,23%

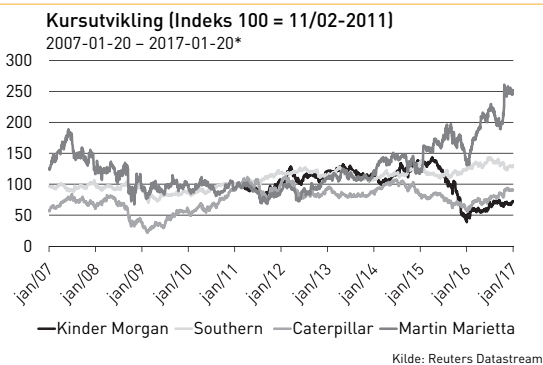
**Eksempel 3:**

År 5 avsluttes plasseringen. Aksjen med svakest utvikling ligger under risikobarrieren (-60% i dette eksempelet). Utsteder utbetaler da nominelt beløp minus denne nedgangen.<sup>1</sup>

Investeringsbeløp	1 030 000 kr
Total utbetalingssum (inkl kupong)	400 000 kr
Effektiv årlig avkastning	-17,24%

**Historisk kursutvikling \***

Diagrammet nedenfor viser den historiske kursutviklingen for de respektive aksjene med utgangspunkt i kursnivået fra 20. januar 2007 til 20. januar 2017. Kinder Morgan ble børsnotert 11.02.2011, utviklingen er indeksert til 100 fra denne datoen. Historisk avkastning er ingen garanti for fremtidig avkastning.

**Sannsynlighet for avkastning – historisk analyse \*\***

For å synliggjøre plasseringens avkastningspotensialet må en statistisk vurdering på basis av historiske data bli opprettet. I dette tilfellet med 4 underliggende selskaper der Kinder Morgan kun har historiske data fra 2011 er denne typen av historisk analyse ikke mulig å gjennomføre. Det understrekes at historisk avkastning ikke er en pålitelig indikator, og at det ikke gir noen garantier for fremtidig avkastning, samt at simuleringer på korte datasett kan gi et skjevt bilde av virkelig risiko og avkastningspotensialet.

**KINDER MORGAN** er et amerikansk energiselskap. Selskapet eier og driver rørledninger samt terminaler som transporterer fremst naturgass og andre oljeprodukter. Selskapet ble grunnlagt 1997 og er i dag det største selskapet innen energirelatert infrastruktur i USA. For mer informasjon, se [www.kindermorgan.com](http://www.kindermorgan.com). **Analytikernes anbefalinger: Kjøp 14, Hold 7, Selg 0.**

**THE SOUTHERN COMPANY** er et offentlig holdingselskap som gjennom sine datterselskaper distribuerer elektrisitet i sørøstre USA med hovedkontor i Atlanta og Georgia. Selskapet tilbyr også trådløs kommunikasjon, internettløsninger samt fiberoptikk til selskaper. For mer informasjon, se [www.southernco.com](http://www.southernco.com). **Analytikernes anbefalinger: Kjøp 2, Hold 13, Selg 6.**

**CATERPILLAR** er en amerikansk produsent av anleggs- og gruveutstyr, diesel- og naturgassmotorer, industri turbiner og dieselelektriske lokomotiver. Selskapet driver hovedsakelig innen bygg-, energi- og transportindustrien. For mer info, se [www.cat.com](http://www.cat.com). **Analytikernes anbefalinger: Kjøp 7, Hold 15, Selg 4.**

**MARTIN MARIETTA MATERIALS** produserer sement, asfalt, ferdigmikset betong og ulike produkter med former av knust sten. Selskapet er en av de ledende leverandørene innen sin bransje i USA og har virksomhet i 26 delstater samt Canada, Bahamas og Karibien. For mer informasjon, se [www.martinmarietta.com](http://www.martinmarietta.com). **Analytikernes anbefalinger: Kjøp 8, Hold 6, Selg 0.**

1. Eksempel er basert på en indikativ akkumulerende kupong på 20% og en utbetalende kupong på 4% og tar hensyn til 3 % i tegningshonorar.

\* historisk informasjon.

\*\* simulert historisk informasjon.

\*\*\* informasjon som kun brukes for å underlette forståelsen av plasseringen.

# Slik fungerer en Autocall

En Autocall passer deg som ønsker en eksponering som tar hensyn til ulike markedsbevegelser som stigende, flat eller fallende markedsutvikling. Du foretrekker å ha en forhåndsdefinert avkastning som ikke lar seg påvirke av en noe negativ markedsutvikling, istedenfor å følge markedets eventuelle reelle bevegelse.

## Spesielle egenskaper

En Autocall kan normalt gi avkastning uavhengig av stigende kurser. Avkastningen kalles kupong og er fastsatt i forkant med mulighet for månedlig, kvartalsvis, halvårlig eller årlig utbetaling. Andre viktige funksjoner er observasjonsdager, automatisk innløsning (autocall) og barrierer som avgjør plasseringens utfall. For å ta stilling til hvilken som helst Autocall er du nødt til å forstå 4 grunnleggende byggestener.

## 1. Observasjonsdager

Forholdet som det underliggende aktivas kursutvikling har til barrierene observeres ved visse fastbestemte dager – årlig, halvårlig, kvartalsvis eller daglig (One Touch) er avhengig av den spesifikke plasseringen. Jo flere observasjonsdager en Autocall har desto fler sjanser har du som investor for å oppnå avkastning. Observasjon av innløsnings- og kupongbarriere sammenfaller på observasjonsdagen. Derimot skjer observasjonen av risikobarrieren kun på sluttdagen i løpetiden til produktet.

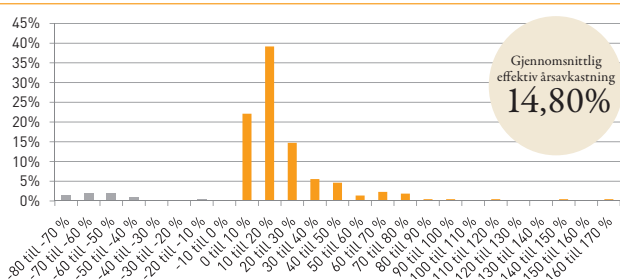
## 2. Automatisk innløsning

Det unike med en Autocall er at den kan automatisk innløses og avsluttes før løpetiden er over. Når den førtidsinnløses utbetaler utsteder (banken) nominelt beløp og avkastning til oppgitt konto for kunden.

## 3. Barrierer påvirker avkastning og risiko

**Innløsningsbarrieren** er et fastsatt kursnivå som samtlige underliggende aktiva må ligge på eller over for at produktet førtidsinnløses. **Kupongbarrieren** fungerer på samme måte. For å få kupong utbetalt må samtlige underliggende aktiva (aksjekurven) være på eller over barrierenivå.

Histogram – avkastningshistorikk for forfalte autocall \*



Ovenfor er en oversikt over forfalte autocall noterte i SEK som Garantum har utgitt fra 29.03.2005 til og med 31.12.2015. Totalt 217 plasseringer. Skreddersydde plasseringer er ekskludert.

## Viktig å tenke på med Autocall

Autocalls inneholder forskjellige risiko og avkastningsmuligheter. En Autocall med høy kupong kan ha risikobarrieren satt litt høyere enn en plassering med lavere kupong. Underliggende eksponering er også en faktor som påvirker. Et enkelt aktivums utvikling kan være lettere å ta stilling til enn for 4 underliggende aktiva. På samme måte har enkeltaksjer vanligvis en høyere risiko enn en bred indeks har. Desto fler aktiva som knyttes til en Autocall innebærer en økt risiko og ikke økt diversifisering. Den totale risikoklassifiseringen av hver Autocall gjøres rede for på forsiden av hver produktbrosjyre.

En type Autocall har innløsning og kupongbarriere på samme nivå. Da vil man kun oppnå avkastning ved at den automatisk innløses eller ved løpetidens slutt. En annen type Autocall er når innløsningsbarrieren og kupongbarrieren ligger på ulike nivåer, hvor kupongbarrieren ligger på et lavere nivå. En slik Autocall betaler ut kupong såfremt plasseringen ikke førtidsinnløses. Slike Autocalls kalles ofte for Pluss/Minus.

**Risikobarrieren** er grensen mellom en Autocalls beskyttelse og risiko. Risiko ved at man er under barrierenivået er kun viktig på sluttdagen. På sluttdagen finnes det to mulige utfall når man observerer det underliggende aktiva.

A Om kursen på alle de underliggende aktiva stenger på eller over risikobarrieren utbetales nominelt beløp til investor. Ned til risikobarrieren har man dermed en beskyttelse som gir mulighet til at kursen på produktet kan falle ned til risikobarrieren uten at nominelt beløp påvirkes.

B Om underliggende aktivum, eller den dårligste utviklede aktivum/aktiva om det er flere – noteres under risikobarrieren på sluttdagen inntreffer risiko. Da tilbakebetales nominelt beløp minus den faktiske kursnedgangen for underliggende aktiva med svakest utvikling.

## 4. Avkastningsmuligheter

- En Autocall med akkumulerende kupong betaler ut denne vanligvis bare en gang – når produktet løses inn. Da etterbetales nominelt beløp i tillegg til kupongen multiplisert med antall fastsatte observasjonsdager i den perioden plasseringen har vært aktiv.
- Autocall med utbetalende kupong kan variere mellom å utbetale og ikke utbetale kupong. Dette er avhengig av om underliggende aktiva befinner seg over kupongbarriere eller ikke. Dersom plasseringen ikke førtidsinnløses fortsetter den å løpe til neste observasjonsdag.
- En Autocall med navnet Combo inneholder to ulike kuponger; en akkumulerende og en utbetalende. Disse fungerer som beskrevet over.
- En kupong som både er utbetalende og akkumulerende kan variere mellom å gi utbetaling eller ikke etter hver observasjonsdag. Eventuelle tapte kuponger akkumuleres og kan bli utbetalt sammen med kupong for neste kommende periode hvis kriteriene for utbetaling oppfylles på observasjonsdagen.
- En Autocall med navnet Max utmerker seg gjennom at en kan få det beste av akkumulerende kuponger eller kursoppgangen for underliggende aktiva.
- Det finnes Autocalls der det nominelle beløpet er kapitalbeskyttet eller med kuponger som er kurssikret, dvs. de utbetales uansett hvordan markedet utvikler seg.

## Hvordan er det mulig å konstruere en Autocall?

Utsteder av verdipapiret har ikke et syn på plasseringens eventuelle utfall da deres mål er å holde seg risikoneutral. Dette gjør utsteder ved å ta posisjoner i underliggende aktiva. Det som skaper avkastningspotensialet for deg som investor er at du tar en kredittrisiko gjennom å låne ut investert beløp til utsteder samt at du tar kursrisiko på nedsiden. Du får "betalt" for å ta risikoen på nedsiden som sammen med "utlånsrenten" skaper plasseringens avkastningsmulighet. Stiger underliggende aktiva i verdi får utgiver kursgevinst og du får kupongavkastningen (eller børsoppsiden i Autocall Max). Skulle risikoen aktiveres på sluttdagen må investoren bære det totale kurstapet.

**VIKTIGE OPPLYSNINGER**

Fullstendig informasjon om dette produktet er å finne i Utstедers dokumentasjon (herunder Grunnprospekt med eventuelle tillegg og «Final Terms») som investor oppfordres å lese i sin helhet før investering. Samtlige dokumenter vil være tilgjengelige hos Garantum Fondkommission AB.

**1. GENERELL INFORMASJON****A – Opplysninger om utsteder og tilrettelegger**

Autocall USA Infrastruktur Combo nr 2960 ("Produktet") er utstedt av Goldman Sachs International, London, UK ("Utsteder"). Tilrettelegger for tilbudet er Garantum Fondkommission AB ("Garantum" eller "Tilrettelegger"). Garantum Norge AS er tilknyttet agent for Garantum Fondkommission AB og tilbyr ordreforhandling og yter investeringsrådgivning iht verdipapirhandelloven § 2-1 første ledd nr. 1 og 5. Garantum Fondkommission er fullt ut ansvarlig for Garantum Norges virksomhet. Garantum Fondkommission AB har nødvendige tillatelser til å distribuere finansielle produkter og er underlagt Finansinspeksjonen, Box 7821, 103 97 Stockholm, Sverige. Garantum, Utsteder eller øvrige verdipapirforetak som distribuerer denne plasseringen tar ikke ansvar for investeringens verdiutvikling og gir ingen muntlige eller skriftlige, direkte eller indirekte garantier eller løfter om det endelige utfallet av en investering.

**B – Garantum sin rolle**

Garantum sin rolle er å hele tiden ta frem idéer på plasseringer ut ifra den grunnleggende filosofien som gjennomsyrrer vår virksomhet - rett plassering til rett tid. Garantum har en uavhengig posisjon som i praksis betyr at Garantum forsøker å finne de mest kostnadseffektive instrumentene som inngår i en strukturert plassering. Garantum ser deretter til at utvalgt utsteder bruker de instrumenter som er mest fordelaktige for investor. Gjennom å være så effektiv som mulig i arbeidet med å tilby strukturerte plasseringer er Garantum overbevist om at vår uavhengighet gir investor bedre plasseringsvilkår.

**C – Indikative betingelser**

Oppgitte betingelser er indikative og kan bli høyere eller lavere enn oppgitt. Vilkårene er avhengig av de rådende forutsetninger på rente-, aksje- og valutamarkedet. De endelige vilkår fastsettes senest på Startdagen. Tegningen er bindende under forutsetning at vilkårene ikke underskrider et forutbestemt nivå. Tilbudet gjennomføres under forutsetning at det ikke helt eller delvis ifølge Garantums eller Utstедers vurdering er umuliggjort eller vesentlig forhindret som følge av lovgivning, myndigheters beslutninger eller tilsvarende i Sverige, Norge eller i andre relevante land. Garantum og/eller Utsteder forbeholder seg retten til å forkorte tegningstiden, begrense tilbudets omfang eller avbryte tilbudet såfremt markedsforutsetningene anses å være ugunstige.

**D – Rådgivning**

Om plasseringen er en hensiktsmessig eller egnet investering må alltid vurderes ut ifra den enkelte investors særskilte forhold. Denne brosjyren gir ingen investeringsrådgivning, finansiell rådgivning eller andre anbefalinger til investor.

Investor må derfor selv bedømme hensiktsmessigheten i å investere i plasseringen fra sitt eget perspektiv, eventuelt rådføre seg med en profesjonell rådgiver. En investering i plasseringen passer kun for investorer som har tilstrekkelig erfaring og kunnskap til selv å kunne vurdere investeringens risiko, og den er kun hensiktsmessig for investorer som i tillegg har finansiell styrke til å bære den risiko som er forbundet med plasseringen og har en målsetning med sine investeringer som er sammenfallende med investeringens eksponering, løpetid og andre egenskaper.

**2. KOSTNADER OG HONORARER****A – Generelt**

Garantum søker å legge til rette for at de mest kostnadseffektive instrumentene inngår i en strukturert plassering, og vil sørge for at utvalgt Utsteder anvender de instrumenter som er mest fordelaktig for investor for å oppnå best mulige plasseringsvilkår innenfor produktets målsetning.

**B – Totale kostnader**

Totale kostnader beregnet på nominelt investert beløp er tegningshonorar på inntil 3% og tilretteleggermargin på inntil 5%. Totalt inntil 8% av nominelt investert beløp. Sett i forhold til innbetalt beløp utgjør disse to totalt inntil 7,7%. Utover dette tilkommer det ingen løpende forvaltningskostnader i plasseringen eller avgifter når plasseringens løpetid går ut. Kurtasje kan derimot tilkomme ved salg av produktet under løpetiden.

**C – Tegningshonorar**

Ved en plassering betaler investor et tegningshonorar som normalt beløper seg til 3% av nominelt investert beløp. Dette honoraret kommer i tillegg, slik at innbetalt beløp blir således inntil 103% av nominelt investert beløp.

**D – Tilretteleggermargin**

Garantum mottar en tilretteleggermargin fra Utsteder, betegnet som en «skjult kostnad» ettersom den er inkludert i den prisen investor betaler. Tilretteleggermarginen kan enten trekkes direkte av Utsteder eller oppstå gjennom transaksjoner mellom Garantum og Utsteder, og er en margin for de oppgaver Garantum utfører for Utsteder, som risikohåndtering, produksjon og distribusjon. Tilretteleggermargin kan maksimalt utgjøre 1% av nominelt investert beløp per løpende år, begrenset opptil til 5% over hele plasseringens løpetid.

Beløpet investor betaler for plasseringen vil således være høyere enn den prisen Utsteder betaler i markedet for å sikre Investors rett til avkastning. Teoretisk ville investors avkastning ha vært høyere uten denne marginen. På den annen side har den enkelte Investor normalt ikke tilgang til å sette sammen en slik investeringsmulighet selv til de vilkår som her tilbys, da dette er et institusjonelt marked. Garantum er en uavhengig aktør og snakker derfor med mange forskjellige Utstedere og opsjonsmotparter for å få et best mulig sluttprodukt til kunden.

**E – Regneeksempel ved et nominelt investert beløp på NOK 100 000 i Autocall USA Infrastruktur Combo nr 2960 med 5-års løpetid:**

	NOK	% av nominelt investert beløp	% av innbetalt beløp
Opsjons/derivatdel	kr 95 000	95,00%	92,22%
+ Tilretteleggermargin	kr 5 000	5,00%	4,85%
= Nominelt investert beløp	kr 100 000	100,00%	97,08%
+ Tegningshonorar	kr 3 000	3,00%	2,91%
<b>= Innbetalt beløp</b>	<b>kr 103 000</b>	<b>103,00%</b>	<b>100,00%</b>

**F – Forvaltningshonorar**

Det er ingen forvaltningshonorar knyttet til investeringen. Det kan tilkomme tilleggs kostnader for oppbevaring av produktet. Priser for oppbevaring på depotkonto/VPS-konto er ulik hos ulike aktører.

**G – Innløsningsprovisjon**

Investor blir ikke belastet salgskurtasje ved eventuell automatisk innløsning på de respektive observasjonsdatoene. Ønsker investor å selge investeringen ved andre tidspunkter, vil investor belastes med en salgskurtasje på 2 % av produktets markedsverdi ved salg av produktet i løpetidens første år. Deretter er salgskurtasje 0,5 % av produktets markedsverdi.

**H – Utstедers rolle og insentiver**

Utsteder vil foreta sikringsforretninger i forbindelse med utstedelsen av produktet. Slike sikringsforretninger vil kunne medføre at Utsteder oppnår en margingevinst eller -tap. Marginen utgjør forskjellen mellom prisen på produktet og markedspris for rett til avkastning i finansmarkedet. Kostnadene relatert til sikringsforretninger vil kunne variere med forandringer i rentenivået, volatilitet og endringer i prisingen av andre finansielle instrumenter som inngår i produktets avkastningselement. Ulike tilbydere av tilsvarende produkter vil oppnå ulike marginer avhengig av posisjon i markedet for sikringsforretninger. Etter utløpet av tegningsperioden vil investor opplyses skriftlig, ved etterspørsel, om de totale kostnadene og den endelige prisen kunden betaler, og hvor mye dette avviker fra anslaget som ble gitt på tegningstidspunktet. De totale kostnadene vil bli oppgitt i prosent av nominelt investert beløp.

**I – Godtgjørelse til og fra tredjepart**

Garantum har kun mulighet til å gi eller ta imot godtgjørelse overfor tredjepart under forutsetning at godtgjørelsen øker kvaliteten på tjenesten og at det ikke er til hinder for ivaretagelsen av kundens interesse. Garantum har en begrenset distribusjon og benytter derfor i visse tilfeller samarbeidspartnere til å markedsføre og formidle plasseringer. Av den totale godtgjørelsen som Garantum mottar går en del til den samarbeidspartner som investor har kontakt med uten at det medfører økte kostnader for investor. Garantum og deres underdistributører har et insentiv til å legge til rette for investeringer i produktet.

**3. AVKASTNING****A – Underliggende aktiva**

Avkastningen er knyttet til fire aksjer: Kinder Morgan Inc., The Southern Company, Caterpillar Inc. og Martin Marietta Materials Inc. Aksjekursene justeres ikke for utbytter. Forventet utvikling på underliggende aksjer er derfor lavere enn om man hadde investert i aksjene direkte. Derivater som gir rett til avkastning inkludert utbytte kan derfor være tilsvarende dyrere. Man får med andre ord ikke utbytten direkte, men i form av en høyere kupong på produktet enn det ellers ville vært. Mer informasjon om aksjene på side 4.



## B – Hvordan avkastningen på produktet henger sammen med ulike markedsbevegelser

Se eksempel side 4 i denne brosjyren. Du kan kun tape hele eller deler av det innbetalte beløpet.

## C – Monte Carlo-simulering

Monte Carlo-simuleringer har gitt følgende resultater:

Forventet årlig avkastning 3,18%.  
Forventet avkastningsintervall med 70% sannsynlighet -99,7% til +16,5%.  
Sannsynlighet for positiv avkastning 72,72%.  
Sannsynlighet for negativ avkastning 27,28%.

Resultatene ovenfor er basert på 10 000 simuleringer. Andre simuleringer kan gi vesentlig andre resultater.

En risikofri investering, som statsobligasjoner, forventes i samme periode å gi ca. 1,63% i årlig effektiv rente. Simuleringene og beregningene ovenfor er kun matematiske og er basert på visse antagelser. Antatt risikopremie er 5,2% (estimat for USA per den 19. januar 2017). Se videre avsnittet "Historisk kursutvikling og sannsynlighet for avkastning", side 4.

Break-even er normalt definert som hvor mye underliggende må stige før kunden får tilbake investeringen inkludert kostnader. I dette produktet får kunden igjen nominelt investert beløp dersom den svakeste av de fire aksjene ikke har falt med mer enn 50 % på utløpsdagen. Dersom produktet avsluttes ved automatisk innløsning før ordinært forfall vil de utbetalte kupongene uansett overskride tegningshonoraret på 3 %.

## 4. LØPETID, AVBRUDD OG LIKVIDITET

### A – Løpetid

Investeringen har en variabel løpetid på ett år til fem år og er først og fremst egnet for kunder som har anledning til å binde det investerte beløpet i en periode på inntil fem år.

### B – Innløsningsbeløp

Dette er ikke en kapitalbeskyttet plassering. Hele det innbetalte beløpet kan derfor gå tapt.

Ved innløsning vil investor, så lenge Utsteder er solvent, få tilbakebetalt nominelt investert beløp dersom kursen på utløpsdagen på samtlige aksjer er minst 50 % av startkursen. Skulle kursen til en av aksjene slutte under 50 % av startkursen på utløpsdagen, vil investor få tilsvarende reduksjon i forhold til investert beløp, og risikerer således å tape hele eller deler av investeringen. For mer om avkastning, se avsnittet "Sannsynlighet for avkastning" på side 4.

### C – Omsettelighet

Produktet er omsettelig i løpetiden. Garantum vil under normale markedsforhold stille kjøpspris på produktet på daglig basis. Indikative tilbakekjøpskurser oppdateres og publiseres på [www.garantum.no](http://www.garantum.no). Tilbakekjøpskursene vil tilsvare markedsverdien av produktet og er avhengig av markedsforutsetningene på det aktuelle tidspunktet.

Produktet er ikke kapitalbeskyttet. Investor risikerer således tap uansett tidspunkt på salg. Gjennom produktets levetid vil markedsverdien av produktet være avhengig av en rekke faktorer i tillegg til verdien av underliggende aktiva slik som volatilitet, rentenivået og gjenværende tid til forfall. Markedsverdien kan i løpetiden være både høyere og lavere enn det opprinnelig investerte beløpet.

## 5. LÅNEFINANSIERING

Det tilbys ikke lånefinansiering med sikkerhet i produktet.

## 6. BESKATNING

Skattegrunnlag og satser kan forandre seg. Skattesatsene som nevnes her, er de som gjelder på tidspunktet for tilbudet og vil avhenge av den spesifikke situasjonen til investor. Det er ingen garanti for at skattemessige og regulatoriske klassifiseringer av investeringen ikke kan endre seg i løpet av investeringsperioden. Endringer i skattereglene kan få tilbakevirkende kraft. Dersom slike endringer skulle inntreffe kan de medføre negative konsekvenser for investor. Det anbefales å søke råd fra en profesjonell rådgiver dersom man er usikker på mulige skattemessige følger av en investering i den aktuelle investeringen.

Kupongutbetalinger beskattes normalt på lik linje med renteinntekter. Kapitalgevinst eller tap beregnes av forskjellen mellom beløpet en investor mottar ved realisering og investorens opprinnelige investering. Påløpte kostnader i forbindelse med anskaffelse og realisering av autocallene kan trekkes fra investorens skattbare inntekt i det året realiseringen finner sted. Både innløsning ved investeringsperiodens utløp og tidligere salg blir vurdert som realisering av investeringen. Eventuell kapitalgevinst blir beskattet som ordinær kapitalinntekt med en flat skattesats på 25%. Eventuelle tap kan trekkes fra investorens ordinære kapitalinntekt med samme sats. Investorer som erverver autocallen i annenhåndsmarkedet bør søke råd fra egen profesjonell skatterådgiver.

Verdien av investeringen ved utgangen av hvert år skal inkluderes i beregningen av Investorens skattbare nettoformue når det gjelder formuesskatt til stat og kommune. Aksjeselskaper og lignende foretak er ikke underlagt formuesbeskatning.

## 7. RISIKOKLASSIFISERING

Risikoindeksatoren på forsiden er ment for å illustrere risikoen på investert beløp ut ifra risikomålene lagd og beregnet i henhold til de prinsipper som medlemsselskapene i SPIS (Strukturerede Produkter i Sverige) har blitt enige om. Risikoindeksatoren viser tre typer risiko, risiko ved normalutfall, risiko ved ekstremutfall (som begge har en gradering mellom 1-7 der 1 er laveste og 7 er høyeste) og emittent/utstederrisiko. For mer informasjon se Garantum sin hjemmeside, [www.garantum.no](http://www.garantum.no).

## 8. MOTPARTSRISIKO

Det er visse faktorer som kan påvirke Utstедers evne til å oppfylle forpliktelsene i henhold til Produktet og dette er kjent som motpartsrisiko. Motpartsrisiko grunnet aktiviteter i markedet inkluderer følgende:

- (i) Kredittrisiko, som er risiko for finansielle tap relatert til manglende overholdelse av en motpart av dennes forpliktelser.
- (ii) Prisrisiko, som er risiko for negativ virkning på Utstедers inntekter på grunn av alvorlige skiftninger i verdien av finansielle instrumenter som følge av endringer i rentesatser, valutasvingninger eller priser på eiendeler eller varer, indekskurver eller aksjer og aksjeindekser.
- (iii) Likviditet og finansieringsrisiko, som er risiko for tap dersom Utsteder ikke evner å oppfylle finansielle forpliktelser i tide og til rimelige priser ved forfall.
- (iv) Operasjonell risiko, som er risiko for tap grunnet svikt i Utstедers interne prosedyrer for informasjonssystemer, menneskelige feil eller eksterne hendelser.

## SELLING RESTRICTIONS

The securities have not been and will not be registered under the U.S. Securities Act of 1933 and are subject to U.S. tax law requirements. Subject to certain exceptions, securities may not be offered, sold or delivered within the United States or to U.S. persons. Garantum has agreed that neither itself nor any subsidiary of Garantum will offer, sell or deliver any securities within the United States or to U.S. persons. In addition, until 40 days after the commencement of the offering, an offer or sale of notes within the United States by any dealer (whether or not participating in the offering) may violate the registration requirements of the Securities Act.

THIS DOCUMENT MAY NOT BE DISTRIBUTED DIRECTLY OR INDIRECTLY TO ANY CITIZEN OR RESIDENT OF THE UNITED STATES OR TO ANY U.S. PERSON. NEITHER THIS DOCUMENT NOR ANY COPY HEREOF MAY BE DISTRIBUTED IN ANY JURISDICTION WHERE ITS DISTRIBUTION MAY BE RESTRICTED BY LAW OR REGULATION.