

## VIKTIG OM RISIKO

### Om informasjonsbrosjyren

Denne brosjyren utgjør kun markedsføring og gir ikke et fullstendig bilde av tilbudet og plasseringen. Mer informasjon finnes i **faktabladet (KID)** opprettet av utsteder og **prospektet** som inneholder en komplett beskrivelse, de gjeldene plasseringsvilkår og Garantums tilbud. Før beslutning om å investere treffes skal investor gjøre seg kjent med **faktabladet, det fullstendige prospektet og om ønskelig, endelige vilkår**. Informasjon finnes tilgjengelig på [www.garantum.no](http://www.garantum.no), eller kan bestilles via epost: [info@garantum.no](mailto:info@garantum.no) og telefon: +47 23 117 182.

### OM RISIKO

En investering i plasseringen er forbundet med et antall risikofaktorer. Her har vi sammenfattat de viktigste risikoene ved kjøp av Autocall Europeiske Indekser Kvartalsvis nr. 5350. For mer detaljert informasjon om disse og andre risikofaktorer, vennligst ta kontakt med Garantum.

#### Kredittrisiko

Ved kjøp av Autocall Europeiske Indekser Kvartalsvis nr. 5350 tar investor en kredittrisiko på plasseringens utsteder som gir ut Autocall Europeiske Indekser Kvartalsvis nr. 5350. Med kredittrisiko menes at utsteder ikke skulle kunne fullføre sine forpliktelser mot investor. Med forpliktelser menes tilbakebetaling på tilbakebetalingsdagen i henhold til plasseringens vilkår. Om utsteder skulle bli insolvent trer eventuell garantigiver inn. Skulle garantigiver i en slik situasjon også bli insolvent risikerer investor å tape hele eller store deler av sin investering uavhengig av hvordan den underliggende eksponeringen har utviklet seg. En måte å bedømme kredittverdigheten hos utsteder er å se på kredittrating i henhold til Standard & Poor's (AAA representerer høyeste mulige kredittrating mens D er lavest) og i henhold til Moody's (Aaa representerer høyeste mulige kredittrating mens C er lavest). Mer informasjon finnes på [standardandpoors.com](http://standardandpoors.com) og [moody.com](http://moody.com). For aktuell informasjon om eventuelle forandringer i kredittrating, se vår hjemmeside: [www.garantum.se](http://www.garantum.se). Investeringen dekkes ikke av Bankenes Sikringsfond i Norge eller av den statlige "Insättningsgarantin" i Sverige. Dersom en oppløsningsmyndighet vurderer at banken risikerer å bli insolvent eller ikke kunne leve opp til eksisterende kapitalkrav har de rett til å bestemme at utsteder respektive garantigivers gjeld skal nedskrives. Dette kan resultere i at investor taper hele eller deler av sin investering.

#### Likviditetsrisiko (annenhåndsmarkedet)

Investor skal være forberedt på å beholde plasseringen under hele løpetiden. Garantum vil under normal markedsforhold stille daglig kjøpskurs på produktet. Indikative kjøpskurser oppdateres og publiseres på [www.garantum.no](http://www.garantum.no). Under unormale markedsforhold kan annenhåndsmarkedet være meget illikvid, hvilket innebærer at det kan være vanskelig eller umulig å selge plasseringen. Kursene på annenhåndsmarkedet kan være både høyere og lavere enn tegningsbeløpet. Prissettingen på annenhåndsmarkedet påvirkes av gjenstående løpetid, aktuelt rentenivå, aktuell kredittrating, underliggende markedsutvikling og svingninger (volatilitet) i markedet. Utsteder kan i visse begrensede situasjoner løse inn plasseringen før forfall og det førtidige innløsningsbeløpet kan da være både høyere og lavere enn det opprinnelige investerte beløpet.

Investor belastes med en salgskurtasje på 2,0% av produktets markedsverdi ved salg av produktet i løpetidens første år. Deretter er salgskurtasje 0,5% av produktets markedsverdi. Investor blir ikke belastet salgskurtasje ved eventuell automatisk innløsning på de respektive observasjonsdatoene.

#### Valutarisiko

Plasseringen er notert i norske kroner og valutakursforandringer påvirker avkastningen hverken negativt eller positivt eller det nominelle beløpet som knyttet til plasseringen.

#### Eksponeringsrisiko

Utviklingen for den underliggende eksponeringen er avgjørende for beregningen av det endelige resultatet i plasseringen. Hvordan den underliggende eksponeringen kommer å utvikle seg er avhengig av en mengde faktorer og innebærer komplekse risikoer hvilket blant annet inkluderer aksjekursrisiko, kredittrisiko, renterisiko, råvareprisrisiko og/eller politisk risiko. En investering i plasseringen kan gi en annen totalavkastning enn en direkteinvestering i den underliggende eksponeringen blant annet på grunn av at eventuelle utbytter ikke inkluderes i avkastningen for plasseringen, samt er avhengig av plasseringens konstruksjon.

#### Konstruksjonsrisiko

I denne informasjonsbrosjyren betyr asterisker følgende: \* historisk informasjon, \*\* simulert historisk informasjon og \*\*\* informasjon som kun brukes for å underlette forståelsen av plasseringen. Utdypende forklaringer om dette finnes på siste siden i denne informasjonsbrosjyren.

Investeringen kan ikke gi noen avkastning utover kupongen. Om den underliggende eksponeringen utvikles enda mer i positiv retning fram til førtidig innløsning eller sluttdagen, tar investor ikke del av denne oppgangen. Om risikobarrieren har blitt passert for noen av de underliggende eksponeringene på sluttdagen eksponeres investor utelukkende mot utviklingen til svakeste aksje og investor kan tape hele eller store deler av innbetalt beløp.

#### Renterisiko

Renteforandringer under løpetiden påvirker plasseringens inngående byggesteiner hvilket kan medføre at plasseringens markedsverdi forandres, positivt eller negativt. Det kan også innebære at markedsverdien avviker fra investors forventede verdi basert på utviklingen i den underliggende eksponeringen.

#### Markedsrisiko

På tilbakebetalingsdagen er det den underliggende eksponeringens utvikling i kombinasjon med plasseringens verdiutviklingsstruktur som avgjør om du får tilbake nominelt investert beløp og på observasjonsdagene (inklusive tilbakebetalingsdagen) er det den underliggende eksponeringens utvikling i kombinasjon med plasseringens verdiutviklingsstruktur som avgjør om du får noen avkastning.

I en ikke kapitalbeskyttet plassering risikerer du å tape alt eller store deler av det innbetalte beløpet på tilbakebetalingsdagen om den underliggende eksponeringen utvikles negativt.

Under løpetiden påvirkes plasseringens verdi blant annet av den underliggende eksponeringens kursutvikling, kurssvingningenes omfang (volatilitet), hvor store kurssvingninger det forventes å bli fremover, markedsrenten og forventet utbytte.

#### Kompleksitet i plasseringen

Avkastningen i strukturerte plasseringer bestemmes iblant av komplekse forhold som kan være vanskelige å forstå, noe som igjen gjør det vanskelig å sammenligne plasseringen med andre plasseringsalternativer. Før du kjøper et bestemt strukturert produkt bør du sette deg inn i hvordan den fungerer.

#### Markedsavbrudd og særskilte hendelser

Om markedsavbrudd eller andre særskilte hendelser inntreffer kan utsteder gjøre visse endringer i beregningen eller bytte ut den underliggende eksponeringen mot en annen. Utsteder får gjøre slike endringer i vilkårene som produsenten bedømmer som nødvendig i forbindelse med de spesifikke hendelser som er angitt grunnprospektet/endelige vilkår. Med markedsavbrudd og andre særskilte hendelser mens markedet annet:

- Handelen med eksponeringen avbrytes eller at det ikke finnes noen offisiell kurs tilgjengelig.
- Eksponeringen (om det er en aksje) annoteres, selskapet går konkurs eller likvideres, gjennomfører en aksjesplitt, ny emisjon, tilbakekjøp eller lignende.
- Det skjer en lovendring eller at produsenten får økte risikohåndteringskostnader.

Om utsteder bedømmer at det ikke finnes et rimelig alternativ å gjøre en endring eller bytte ut den underliggende eksponeringen får utsteder gjøre en førtidig avsluttende beregning av avkastningen. Tilbakebetalingsbeløpet kan da være både høyere og lavere enn det opprinnelige investerte beløpet.

#### Ikke kapitalbeskyttet plassering

Autocall Europeiske Indekser Kvartalsvis nr. 5350 er ikke kapitalbeskyttet. Tilbakebetaling av nominelt investert beløp er avhengig av utviklingen i underliggende eksponering. Du risikerer å tape hele eller deler av det innbetalte beløpet ved en negativ utvikling.

#### OM PRIS OG KOSTNADER

Tegningshonoraret er på inntil 3,0% av nominelt investert beløp og tilfaller distributør. Tegningskursen inkluderer en tilretteleggermargin på inntil 6,0%, hvorav maksimalt 3,5% tilfaller distributør og resten tilfaller Garantum Fondkommission AB og en utstedermargin som tilfaller utsteder. Tegningshonoraret betales av kunden i tillegg til tegningskursen, mens tilretteleggermargin og utstedermargin er inkludert i tegningskursen. Les mer om kostnader og pris under "Viktige Opplysninger" senere i denne brosjyren.

# Autocall Europeiske Indekser Kvartalsvis nr 5350

- Mulighet til høy kupongutbetaling på 4% per kvartal - både i et stigende, sidelengs eller svakt fallende marked.
- **Innløsningsbarriere 100% av startkurs (fom. kvartal nr. 4)**  
Plasseringen avsluttes dersom alle indeksene står på samme nivå som start eller bedre fra og med den fjerde observasjonsdatoen (kvartal nr. 4). Utsteder utbetaler da nominelt beløp + en siste kupong på indikativt 4% og eventuelle akkumulerte kuponger.
- **Kupongbarriere 90% av startkursen (fom. kvartal nr. 1)**  
Om ingen av indeksene har falt mer enn 10% fra og med første kvartalsvise observasjonsdato (kvartal nr. 1) utbetaler utsteder en kupong på indikativt 4%. Har en eller flere av indeksene falt mer enn 10% akkumuleres kupongen og vil bli tilbakebetalt hvis alle indeksene kommer over kupongbarrieren ved en senere observasjonsdato.
- **Risikobarriere 90% av startkursen (kvartal nr. 40)**  
Om plasseringen varer i 5 år og om indeksen med svakest kursutvikling på siste observasjonsdato (kvartal nr. 20) har falt med mer enn 10% tilbakebetaler utsteder nominelt beløp minus nedgangen i indeksen med svakest kursutvikling.



**SISTE  
TEGNINGSdag  
5. MAI!**

## EUROPEISKE AKSJER

Pandemiåret 2020 skapte en katalysator for endring etter flere svake år i Europa, men da det endelig begynte å ta av ble det krig, en energikrise og høy inflasjon. Samtidig har den pessimistiske makroinnrammingen ført til langsiktige attraktive verddivurderinger på europeiske aksjer som handles til lave verdsettelsesmultipler både i forhold til historiske nivåer og andre regioner. Pandemien har akselerert flere trender som vil komme de europeiske selskaper til gode, blant annet reduserte karbondioksidutslipp, elektrifisering, diversifisering av forsyningskjeder og automatisering. I tillegg har enorme finanspolitiske stimulanter i årene som kommer sammen med et stort investeringsbehov i alt fra infrastruktur til energiforsyning skapt et interessant utgangspunkt.

100% av  
startkursen

### Innløsningsbarriere (kvartalsvis fra år 1)

Plasseringen avsluttes dersom alle indeksene står på samme nivå som start eller bedre fra og med den fjerde observasjonsdatoen (kvartal nr. 4). Utsteder utbetaler da nominelt beløp + en siste kupong på indikativt 4% og eventuelle akkumulerte kuponger.

90% av  
startkursen

### Kupongbarriere (kvartalsvis)

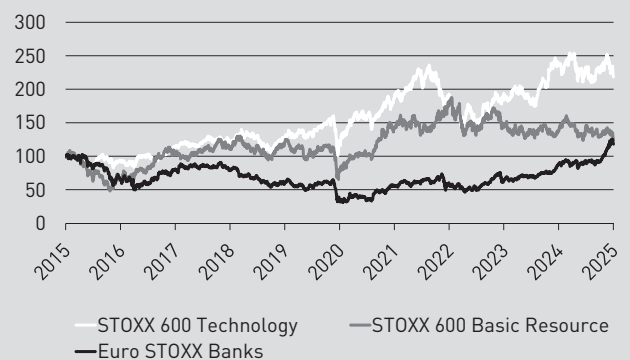
Om ingen av indeksene har falt mer enn 10% fra og med første kvartalsvise observasjonsdato (kvartal nr. 1) utbetaler utsteder en kupong på indikativt 4%. Har en eller flere av indeksene falt mer enn 10% akkumuleres kupongen og vil bli tilbakebetalt hvis alle indeksene kommer over kupongbarrieren ved en senere observasjonsdato.

### Risikobarriere (5-års dagen)

Om plasseringen varer i 5 år og om indeksen med svakest kursutvikling på siste observasjonsdato (kvartal nr. 20) har falt med mer enn 10% tilbakebetaler utsteder nominelt beløp minus nedgangen i indeksen med svakest kursutvikling.

## Historisk kursutvikling \*

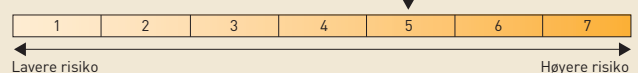
31.03.2015 til 31.03.2025\*



I diagrammet vises den historiske kursutviklingen for respektive indeks med utgangspunkt fra kursnivåene 31.03.2015. Utviklingen er indeksert til 100 fra denne datoen. \* Historisk utvikling innebærer ikke noen garanti for fremtidig avkastning. Kilde: Reuters Datastream

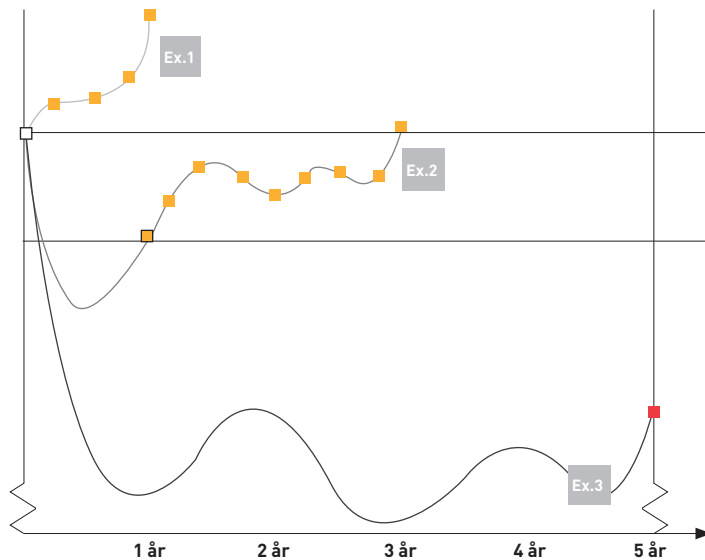
Tegningskurs * (3% tegningshonorar på løper)	100%
Indikativt akkumulerte kupong (lavest 3%)	4%/kvartal
Løpetid	1-5 år
Innløsningsbarriere	100%
Kupongbarriere	90%
Risikobarriere etter 5 år på indeksen med svakeste utvikling	90%
ISIN	N00013528182
Utsteder	Nordea Bank Abp
Utstederrisiko	S&P: AA-/Moody's: Aa3

## Risikonivå (SRI)



Risikonivåene fastsettes før tegningsperioden og gjelder under forutsetning at du beholder plasseringen til forfall. Forandringer i plasseringenes markedsverdi under løpetiden kan bli større enn hva som reflekteres av risikonivået ovenfor. Det kan få betydning om du velger å selge plasseringen før forfall. I noen tilfeller er salg før forfall ikke mulig. Salg før forfall kan medføre ekstra kostnader. Merk at SRI risikoskala er forskjellig fra den som brukes på fond (UCITS). For mer informasjon om dette: [www.garantum.no/Produktinformasjon/om\\_risiko/friskloklassifisering/](http://www.garantum.no/Produktinformasjon/om_risiko/friskloklassifisering/)

En investering i en strukturert plassering er som ved alle investeringer forbundet med visse risikoer. Aktuell informasjonsbrosjyre består kun av et sammen- drag av produsentens faktablad (KID) samt endelige vilkår/prospekt (Final Terms) som inneholder fullstendig informasjon og gjeldende vilkår for plasseringen. Alt material finnes tilgjengelig på [www.garantum.no](http://www.garantum.no). Eventuelle fotnoteforklaringer finnes i aktuell informasjonsbrosjyre.

**Eksempel\*\*\* – slik beregnes avkastningen for Autocall Europeiske Indekser Kvartalsvis nr. 5350**

□ = Startkurs

■ = Kupong utbetales da samtlige aksjer stenger på eller over kupongbarrieren.

■ = Kupong samt evt. tidligere tapte kuponger utbetales da samtlige aksjer stenger på eller over kupongbarrieren.

■ = Tapet vil bli realisert dersom aksjen med svakest utvikling stenger under risikobarrieren på sluttdagen etter 5 år.

**100% av startkursen****Innløsningsbarriere (kvartalsvis fra år 1)**

Plasseringen avsluttes dersom alle indeksene står på eller over denne barrieren fra og med den fjerde observasjonsdatoen (kvartal nr. 4). Utsteder utbetaler da nominelt beløp + en siste kupong på indikativt 4% og eventuelle akkumulerte kuponger.

**90% av startkursen****Kupongbarriere (kvartalsvis)**

Plasseringen vil utbetale den indikative kupongen på 4% og evt. akkumulerte kuponger såfremt samtlige indekser stenger på eller over denne barrieren fom. kvartal nr. 1.

**Risikobarriere (kvartal nr. 20)**

Om plasseringen ikke løses inn før tiden og om indeksen med svakest kursutvikling på sluttdagen etter 5 år står under denne barrieren tilbaketil utsteder nominelt beløp minus nedgangen i indeksen med svakest kursutvikling.

**Eksempel 1:**

Plasseringen førtidsinnløses etter 1 år og da utbetales nominelt beløp + 1 kupong av utsteder. Tidligere har 3 kuponger blitt utbetalt.<sup>2</sup>

Investeringsbeløp	1 030 000 kr
Total utbetalingssum (inkl kupong)	1 160 000 kr
Effektiv årlig avkastning	12,62%

**Eksempel 2:**

Plasseringen avsluttes automatisk etter 3 år og da utbetales nominelt beløp + 1 kupong av utsteder. Tidligere har 11 kuponger blitt utbetalt.<sup>2</sup>

Investeringsbeløp	1 030 000 kr
Total utbetalingssum (inkl kupong)	1 480 000 kr
Effektiv årlig avkastning	12,84%

**Eksempel 3:**

Plasseringen avsluttes automatisk etter 5 år. Da indeksen med svakest utvikling ligger under risikobarrieren (-50% i dette eksempelet) utbetaler utsteder nominelt beløp minus denne nedgangen.<sup>2</sup>

Investeringsbeløp	1 030 000 kr
Total utbetalingssum	500 000 kr
Effektiv årlig avkastning	-13,46%

**Underliggende indekser i Autocall Europeiske Indekser Kvartalsvis nr. 5350**

**EURO STOXX BANKS INDEX (SX7E)** er en aksjeindeks bestående av de største bankene i eurosonen basert på markedsverdi. Aksjeindeksen inkluderer ikke utbytte. For mer informasjon, se [www.stoxx.com](http://www.stoxx.com).

**STOXX EUROPE 600 TECHNOLOGY INDEX (SX8P)** er en aksjeindeks bestående av de største teknologiselskapene i Europa basert på markedsverdi. Aksjeindeksen inkluderer ikke utbytte. For mer informasjon, se [www.stoxx.com](http://www.stoxx.com).

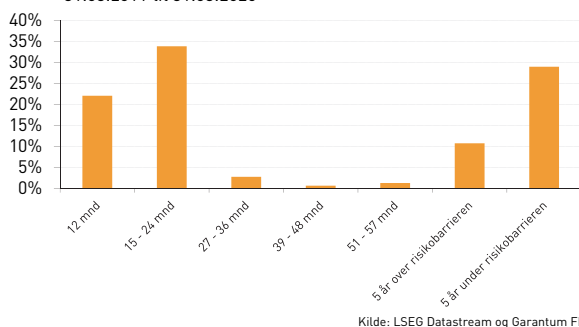
**STOXX EUROPE 600 BASIC RESOURCES INDEX (SXPP)** er en aksjeindeks bestående av de største råvaresekselskapene i Europa basert på markedsverdi. Aksjeindeksen inkluderer ikke utbytte. For mer informasjon, se [www.stoxx.com](http://www.stoxx.com).

- Innløsningsbarriere på 100% av startkurs.
- Kupongbarriere på 90% av startkurs.
- Kvartalsvis kupongutbetaling også ved en fallende utvikling.
- Om plasseringen ikke har blitt automatisk innløst, og noen av de underliggende indeksene ligger under risikobarrieren på 5-års dagen, eksponeres investor utelukkende mot utviklingen til den svakeste indeksen og kan tape store deler av investert beløp.
- Fast kupong med bestemt avkastning drar ikke full fordel av sterkt stigende kurser.

**Sannsynlighet for avkastning – historisk analyse \*\***

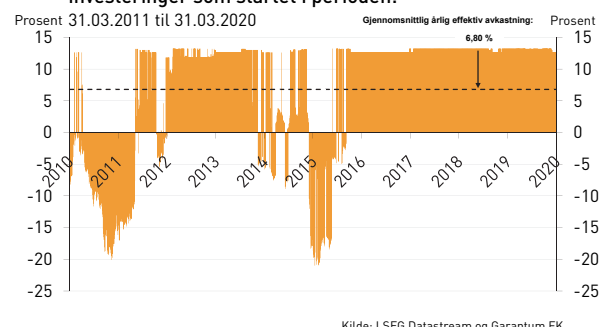
For å synliggjøre plasseringens avkastningspotensial har en statistisk vurdering på basis av historiske data blitt opprettet. Det understrekes at historisk avkastning ikke er en pålitelig indikator, og at det ikke gir noen garantier for fremtidig avkastning, samt at simuleringer på korte datasett kan gi et skjevt bilde av virkelig risiko og avkastningspotensialet.

**Levetid på fiktive 5-årige plasseringer i perioden 31.03.2011 til 31.03.2020**



Kilde: LSEG Datastream og Garantum FK

**Årlig effektiv avkastning på fiktive daglige 5,5 årige investeringer som startet i perioden:**



Kilde: LSEG Datastream og Garantum FK

**SE OGSÅ KID-DOKUMENT FOR RISIKO, KOSTNADER OG RESULTATSCENARIOER**

1. Tegningskursen inkl. en tilretteleggermargin på inntil 6% og en utstedermargin.

2. Eksempel er basert på en indikativ akkumulerende kupong på 4% og med hensyn til 3% tegningshonorar. Nivåene for kupongen fastsettes senest på startdagen.

# Slik fungerer en Autocall

En Autocall passer deg som ønsker en eksponering som tar hensyn til ulike markedsbevegelser som stigende, flat eller fallende markedsutvikling. Du foretrekker å ha en forhåndsdefinert avkastning som ikke lar seg påvirke av en noe negativ markedsutvikling, istedenfor å følge markedets eventuelle reelle bevegelse.

## Spesielle egenskaper

En Autocall kan normalt gi avkastning uavhengig av stigende kurser. Avkastningen kalles kupong og er fastsatt i forkant med mulighet for månedlig, kvartalsvis, halvårlig eller årlig utbetaling. Andre viktige funksjoner er observasjonsdager, automatisk innløsning (autocall) og barrierer som avgjør plasseringens utfall. For å ta stilling til hvilken som helst Autocall er du nødt til å forstå 4 grunnleggende byggestener.

## 1. Observasjonsdager

Forholdet som det underliggende aktivas kursutvikling har til barrierene observeres ved visse fastbestemte dager – årlig, halvårlig, kvartalsvis eller daglig (One Touch) er avhengig av den spesifikke plasseringen. Jo flere observasjonsdager en Autocall har desto fler sjanser har du som investor for å oppnå avkastning. Observasjon av innløsnings- og kupongbarriere sammenfaller på observasjonsdagen. Derimot skjer observasjonen av risikobarrieren kun på sluttdagen i løpetiden til produktet.

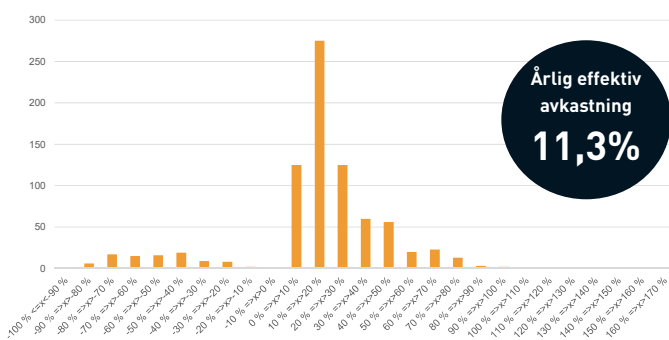
## 2. Automatisk innløsning

Det unike med en Autocall er at den kan automatisk innløses og avsluttes før løpetiden er over. Når den førtidsinnløses utbetaler utsteder (banken) nominelt beløp og avkastning til oppgitt konto for kunden.

## 3. Barrierer påvirker avkastning og risiko

**Innløsningsbarrieren** er et fastsatt kursnivå som samtlige underliggende aktiva må ligge på eller over for at produktet førtidsinnløses. **Kupongbarrieren** fungerer på samme måte. For å få kupong utbetalt må samtlige underliggende aktiva (aksjekurven) være på eller over barrierenivå.

Histogram – avkastningshistorikk for forfalte autocall



Statistikken inkluderer samtlige avsluttede Autocall Garantum har arrangert i perioden 01.12.2009 til og med 31.12.2023, unntatt skreddersydde plasseringer. Avkastningen er beregnet etter svensk tilretteleggermargin (6%), men tar ikke hensyn til tegningshonorar. Garantum begynte med autocalls i 2009. Risiko er ikke opplyst om og historikken dekker ikke kursfallet under finanskrisen. Historisk avkastning gir ingen garanti for fremtidig avkastning.

## Viktig å tenke på med Autocall

Autocalls inneholder forskjellige risiko og avkastningsmuligheter. En Autocall med høy kupong kan ha risikobarrieren satt litt høyere enn en plassering med lavere kupong. Underliggende eksponering er også en faktor som påvirker. Et enkelt aktivums utvikling kan være lettere å ta stilling til enn for 4 underliggende aktiva. På samme måte har enkeltaksjer vanligvis en høyere risiko enn en bred indeks har. Desto fler aktiva som knyttes til en Autocall som følger svakeste aktiva innebærer en økt risiko og ikke økt diversifisering. I en Autocall som følger gjennomsnittet vil flere aktiva reduserer risiko. I en kapitalbeskyttet Autocall vil ikke antallet aktiva påvirke risikoen i plasseringen. Den totale risikoklassifiseringen av hver Autocall gjøres rede for på forsiden av hver produktbrosjyre.

En type Autocall har innløsning og kupongbarriere på samme nivå. Da vil man kun oppnå avkastning ved at den automatisk innløses eller ved løpetidens slutt. En annen type Autocall er når innløsningsbarrieren og kupongbarrieren ligger på ulike nivåer, hvor kupongbarrieren ligger på et lavere nivå. En slik Autocall betaler ut kupong såfremt plasseringen ikke førtidsinnløses. Slike Autocalls kalles ofte for Pluss/Minus.

**Risikobarrieren** er grensen mellom en Autocalls beskyttelse og risiko. Risiko ved at man er under barrierenivået er kun viktig på sluttdagen. På sluttdagen finnes det to mulige utfall når man observerer det underliggende aktiva.

- A Om kursen på alle de underliggende aktiva stenger på eller over risikobarrieren utbetales nominelt beløp til investor. Ned til risikobarrieren har man dermed en beskyttelse som gir mulighet til at kursen på produktet kan falle ned til risikobarrieren uten at nominelt beløp påvirkes.
- B Om underliggende aktivum, eller den dårligste utviklede aktivum/aktiva om det er flere – noteres under risikobarrieren på sluttdagen inntreffer risikoen. Da tilbakebetales nominelt beløp minus den faktiske kursnedgangen for underliggende aktiva med svakest utvikling.

## 4. Avkastningsmuligheter

- En Autocall med akkumulerende kupong betaler ut denne vanligvis bare en gang – når produktet løses inn. Da etterbetales nominelt beløp i tillegg til kupongen multiplisert med antall fastsatte observasjonsdager i den perioden plasseringen har vært aktiv.
- Autocall med utbetalende kupong kan variere mellom å utbetale og ikke utbetale kupong. Dette er avhengig av om underliggende aktiva befinner seg over kupongbarriere eller ikke. Dersom plasseringen ikke førtidsinnløses fortsetter den å løpe til neste observasjonsdag.
- En Autocall med navnet Combo inneholder to ulike kuponger; en akkumulerende og en utbetalende. Disse fungerer som beskrevet over.
- En kupong som både er utbetalende og akkumulerende kan variere mellom å gi utbetaling eller ikke etter hver observasjonsdag. Eventuelle tapte kuponger akkumuleres og kan bli utbetalt sammen med kupong for neste kommende periode hvis kriteriene for utbetaling oppfylles på observasjonsdagen.
- En Autocall med navnet Max utmerker seg gjennom at en kan få det beste av akkumulerende kuponger eller kursoppgangen for underliggende aktiva.
- Det finnes Autocalls der det nominelle beløpet er kapitalbeskyttet eller med kuponger som er kurssikret, dvs. de utbetales uansett hvordan markedet utvikler seg.

## Hvordan er det mulig å konstruere en Autocall?

Utsteder av verdipapiret har ikke et syn på plasseringens eventuelle utfall da deres mål er å holde seg risikonøytral. Dette kan utsteder gjøre ved å ta posisjoner i underliggende aktiva. Det som skaper avkastningspotensialet for deg som investor er at du tar en kredittrisiko gjennom å låne ut investert beløp til utsteder samt at du tar kursrisiko på nedsiden. Du får "betalt" for å ta risikoen på nedsiden som sammen med "utlånsrenten" skaper plasseringens avkastningsmulighet. Stiger underliggende aktiva i verdi får utsteder kursgevinst og du får kupongavkastningen (eller børsoppsiden i Autocall Max). Skulle risikoen aktiveres på sluttdagen må investoren bære det totale kurstapet.



# Viktige opplysninger

Fullstendig informasjon om dette produktet er å finne i Utsteders dokumentasjon (herunder Grunnprospekt med eventuelle tillegg og «Final Terms») som investor oppfordres å lese i sin helhet før investering. Samtlige dokumenter vil være tilgjengelige hos Garantum Fondkommission AB.

## GENERELL INFORMASJON

### Opplysninger om utsteder og tilrettelegger

Autocall Europeiske Indekser Kvartalsvis nr. 5350 ("Produktet") er utstedt av Nordea Bank Abp ("Utsteder"). Tilrettelegger for tilbudet er Garantum Fondkommission AB ("Garantum" eller "Tilrettelegger"). Garantum Wealth Management Norge AS er tilknyttet agent for Garantum Fondkommission AB og tilbyr ordreformidling og yter investeringsrådgivning iht. verdipapirhandelloven § 2-1 første ledd nr. 1 og 5. Garantum Wealth Management Norge AS distribuerer Garantum Fondkommission sine investeringsprodukter i Norge og klassifiseres derfor som en ikke-uavhengig investeringsrådgiver. Det betyr at Garantum Wealth Management Norge AS kan motta betaling fra tilrettelegger av produktene. Garantum Fondkommission er fullt ut ansvarlig for Garantum Wealth Management Norge AS sin virksomhet. Garantum Fondkommission AB har nødvendige tillatelser til å distribuere finansielle produkter og er underlagt Finansinspektionen, Box 7821, 103 97 Stockholm, Sverige. Garantum, Utsteder eller øvrige verdipapirforetak som distribuerer denne plasseringen tar ikke ansvar for investeringens verdiutvikling og gir ingen muntlige eller skriftlige, direkte eller indirekte garantier eller løfter om det endelige utfallet av en investering.

### Garantum - spesialist på strukturerte plasseringer

Garantum sin rolle handler om å skape bra plasseringer basert på den grunnleggende filosofien som kjennetegner vår virksomhet - rett plassering til rett tid. Vår rolle omfatter store prosesser som produksjon, godkjenning og målgruppebestemmelser av produkter. Garantum sikrer konkurransekraftige vilkår i sine strukturerte plasseringer ved at de handler fra et stort utvalg av produsenter (utstedere) og opsjonsmotparter. Videre inngår det i vårt oppdrag å håndtere risiko, administrere emisjoner, prise produkter, overvåke og rapportere gevinstsikring, omstrukturering, kuponger, før tidige innløsninger og forfall.

### Bærekraft

Dette finansielle produktets underliggende investeringer tar ikke hensyn til EU-kriteriene for miljømessig bærekraftige økonomiske aktiviteter. Jmfr. Europaparlaments- og Rådsforordning (EU) 2020/852 artikkel nr. 7.

## ØVRIG

### Indikative vilkår

Oppgitte vilkår er indikative og kan bli høyere eller lavere enn oppgitt. Vilkårene er avhengig av de rådende forutsetninger på rente-, aksje- og valuta-markedet. De endelige vilkår fastsettes senest på Startdagen. Tegningen er bindende under forutsetning at vilkårene ikke underskrides et forutbestemt nivå. Tilbudet gjennomføres under forutsetning at det ikke helt eller delvis ifølge Garantums eller Utsteders vurdering er umuliggjort eller vesentlig forhindret som følge av lovgivning, myndigheters beslutninger eller tilsvarende i Sverige, Norge eller i andre relevante land. Garantum og/eller Utsteder forbeholder seg retten til å forkorte tegningstiden, begrense tilbudets omfang eller avbryte tilbudet såfremt markedsforutsetningene anses å være ugunstige.

### Historisk eller simulert historisk utvikling

Informasjon markert med \* menes historisk informasjon og eventuell informasjon markert med \*\* menes simulert historisk informasjon. Simulert historisk informasjon er basert på Garantums eller produsentens egne beregningsmodeller, data og forutsetninger og en person som bruker andre modeller, data eller forutsetninger kan oppnå andre resultater. Investor bør notere at hverken faktisk eller simulert historisk utvikling er en garanti for eller indikasjon på fremtidig utvikling eller avkastning samt at plasseringens løpetid kan avvike fra de tidsperioder som er anvendt i brosjyren.

### Regneeksempel

Informasjon markert med \*\*\* utgjør kun eksempler for å underlette forståelsen av plasseringen. Regneeksempelene viser hvordan avkastningen beregnes på rent hypotetiske avkastningsnivåer. De hypotetiske beregningene skal ikke sees på som en garanti for eller indikasjon på fremtidig utvikling eller avkastning. Se KID-dokumentet for resultatscenarioer.

### Rådgivning

Om plasseringen er egnet eller hensiktsmessig investering må alltid vurderes ut ifra den enkeltes investor egne økonomiske forhold, investeringsmål og kunnskap. Denne brosjyren utgjør ikke investeringsrådgivning, investor må selv bedømme om denne plasseringen er egnet, alternativt rådføre seg med en profesjonell rådgiver. Garantum Fondkommission AB eller utvalgt Utsteder tar ikke ansvar for verdiutviklingen av plasseringen og gir ingen muntlige eller skriftlige, direkte eller indirekte garantier eller forpliktelser av den endelige utfallet til en investering.

### Lånefinansiering

Det tilbys ikke lånefinansiering med sikkerhet i produktet.

## TILBAKEBETALINGS DAG

Med tilbakebetalingsdag og kupongutbetalingsdag menes tidligste dag for tilbakebetaling eller utbetaling av kupong. Tidligste dag for tilbakebetaling eller utbetaling av kupong fremgår av produsentens faktablad, grunnprospekt og endelige vilkår. Tilbakebetaling og utbetaling er avhengig av den sentrale verdipapiroppbevareren (VPS) og/eller en eller flere clearinginstitutter betalingsrutiner hvilket kan lede til at tilbakebetaling eller utbetaling skjer senere enn tidligste dag.

## KOSTNADER OG AVGIFTER

### Generelt

Garantum søker å legge til rette for at de mest kostnadseffektive instrumentene inngår i en strukturert plassering, og vil sørge for at utvalgt Utsteder anvender de instrumenter som er mest fordelaktig for investor for å oppnå best mulige plasseringsvilkår innenfor produktets målsetning.

### Tegningshonorar

Ved en plassering betaler investor et tegningshonorar som normalt beløper seg til 3% av nominelt investert beløp. Dette honoraret kommer i tillegg, slik at innbetalt beløp blir således inntil 103% av nominelt investert beløp.

### Tilretteleggermargin

En strukturert plassering har alltid en produksjonskostnad uavhengig av konstruksjonen. For det arbeidet Garantum utfører mottar Garantum en margin fra plasseringens utsteder. Marginen er inkludert i nominelt investert beløp og skal blant annet dekke kostnader for å få frem produktet, distribusjon, markedsføring, administrasjon og rapportering. Marginen mottas som kompensasjon for det arbeidet utsteder har pålagt Garantum å utføre. Marginen utgjør maksimalt 1,2% av nominelt investert beløp per løpetidsår, totalt maksimalt 6%.

Beløpet investor betaler for plasseringen vil således være høyere enn den prisen Utsteder betaler i markedet for å sikre Investors rett til avkastning. Teoretisk ville investors avkastning ha vært høyere uten denne marginen. På den annen side har den enkelte investor normalt ikke tilgang til å sette sammen en slik investeringsmulighet selv til de vilkår som her tilbys, da dette er et institusjonelt marked. Garantum Fondkommission AB er en uavhengig aktør og snakker derfor med mange forskjellige utstedere og opsjonsmotparter for å få et best mulig sluttprodukt til kunden.

### Utstedermargin

Utstedermargin, består både av den marginen utsteder tar ut for å dekke sine kostnader for produksjon, risikohåndtering og distribusjon av plasseringen og av estimater og teoretiske forutsetninger som utsteder bruker i sin prissettingsmodell. Kostnaden er inkludert i investert beløp og kan variere, beregnes og defineres ulikt av ulike utstedere. I denne plasseringen er utstedermarginen indikativt 2%. For beskrivelse av denne spesifikke plasseringens utstedermargin se plasseringens Endelige Vilkår / Final Terms.

### Totale kostnader

Tilretteleggermargin pluss tegningshonorar (ekskl. utstedermargin). For en 5-årig plassering innebærer dette maksimalt 6% + 3% = 9% av nominelt investert beløp. Av dette går maksimalt 6,5% (3% tegningshonorar + 3,5% tilretteleggermargin) til distributør hvorav resten tilfaller Garantum Fondkommission. Beregningene utgår fra at maksimal tilretteleggermargin tas ut. Den faktiske totale kostnaden fastsettes når plasseringen handles og publiseres på Garantum sine nettsider etter emisjonsdagen.

### Eksempel på maksimal kostnad (ekskl. utstedermargin) over tid ved et nominelt investert beløp på 100 000 kr i Autocall Europeiske Indekser Kvartalsvis nr. 5350 med 5 års løptid:

Scenarier	Innløst etter 1 år	Innløst etter 3 år	Innløst etter 5 år
Tegningshonorar til Garantum Wealth Management Norge AS	3 000 kr	3 000 kr	3 000 kr
Andel av tilretteleggermargin til Garantum Fondkommission AB	2 500 kr	2 500 kr	2 500 kr
Andel av tilretteleggermargin til Garantum Wealth Management Norge AS	3 500 kr	3 500 kr	3 500 kr
Totalt (inkl. tegningshonorar), kr	9 000 kr	9 000 kr	9 000 kr
Totalt (inkl. tegningshonorar), %	9,0%	9,0%	9,0%
Kostnad over tid per år, %	-9,0%	-2,9%	-1,7%

Se også KID-dokumentet for oversikt over risiko, kostnader og resultatscenarioer.

## Forvaltningshonorar

Det er ingen forvaltningshonorar knyttet til investeringen.

Det kan tilkomme tilleggskostnader for oppbevaring av produktet. Priser for oppbevaring på depotkonto/VPS-konto er ulike hos ulike aktører.

## Innløsningsprovisjon

Investor blir ikke belastet salgskurtasje ved eventuell automatisk innløsning på de respektive observasjonsdatoene. Ønsker investor å selge investeringen ved andre tidspunkter, vil investor belastes med en salgskurtasje på 2 % av produktets markedsverdi ved salg av produktet i løpetidens første år. Deretter er salgskurtasje 0,5 % av produktets markedsverdi.

## AVKASTNING

### Underliggende aktiva

Avkastningen er knyttet til tre indekser: **Stoxx Europe 600 Technology Index (SX8P)**, **Euro Stoxx Banks Index (SX7E)**, **Stoxx Europe 600 Basic Resources Index (SXPP)**. Indeksene inkluderer ikke utbytter. Forventet utvikling på underliggende indekser er derfor lavere enn om man hadde investert i indeksene direkte. Derivater som gir rett til avkastning inkludert utbytte kan derfor være tilsvarende dyrere. Man får med andre ord ikke utbytten direkte, men i form av en høyere kupong på produktet enn det ellers ville vært. Mer informasjon om indeksene på side 4.

## BESKATNING

Nedenstående er en generell redegjørelse for enkelte norske skatteregler som kommer til anvendelse ved kjøp, eierskap og realisasjon av produktet for investorer som er skattemessig hjemmehørende i Norge. Den gir ingen uttømmende beskrivelse av alle skatteregler som kan være relevante. Den skattemessige virkningen avhenger av den enkelte investors individuelle situasjon. Skattesatser og skatteregler kan bli endret i produktets løpetid, også med tilbakevirkende kraft. Slike endringer kan ha negative konsekvenser for investor. Investor er selv ansvarlig for at riktig informasjon blir gitt ligningsmyndighetene for de aktuelle årene produktet eies.

Den løpende avkastningen av produktet er skattepliktig, og kommer til beskattning det inntektsåret avkastningen påløper.

Ved salg, innløsning eller annen realisasjon av autocall i løpetiden eller på forfallsdato er gevinst skattepliktig og tap fradragsberettiget. Kostnader i forbindelse med kjøp og salg av produktet skal tillegges inngangsverdien og kommer til fradrag ved gevinst- eller tapsberegningen ved realisasjonen. Gjeldene skattesats på tidspunktet for tilbudet er 22%.

Produktet inngår i investorens skattepliktige formue. Det er produktets kursverdi som inngår i beregningsgrunnlaget for formuesskatt. Gjeldende formuesskattesats på tidspunktet for tilbudet er 0,85% av netto skattepliktig formue som overstiger NOK 1 480 000. Norske aksjeselskaper og likestilte rettssubjekter er ikke gjenstand for formuesbeskatning.

## SPIS – BRANSJEKODE OG ORDLISTE

Garantum Fondkommission AB er tilknyttet SPIS (Strukturerade placeringar i Sverige) og er dermed forpliktet å følge Svenska Fondhandlareförningens bransjekode for visse strukturerte plasseringer. Bransjekoden og tilhørende ordliste finnes på [www.strukturerade.se](http://www.strukturerade.se).

## RISIKOKLASSIFISERING (SRI)

Risikoindekset på forsiden er ment å illustrere risikoen på investert beløp ut ifra PRIIPS (Packaged Retail Insurance-based Investment Products). Risikomålet gjelder for alle strukturerte plasseringer i EU og kalles SRI (Summary Risk Indicator). Med utgangspunkt i en syv-sifret skala (1-7) beregnes SRI ut ifra to underliggende mål: emittentens kredittrisiko (CRM – Credit Risk Measure) og volatiliteten i underliggende marked (MRM – Market Risk Measure). Merk at SRI risikoskala er forskjellig fra den som brukes på fond (UCITS). For mer informasjon om dette: [www.garantum.se/Produktinformation/risk-/aktuell-risk/](http://www.garantum.se/Produktinformation/risk-/aktuell-risk/)

## MÅLGRUPPE

På forsiden av denne informasjonsbrosjyren finnes det en beskrivelse av plasseringens målgruppe. En strukturert plassering skal i første omgang distribueres til den målgruppen som er definert som positiv. I tilfelle plasseringen distribueres innenfor rammen for investeringsrådgivning eller porteføljeforvaltning, og har et diversifiserings mål, kan plasseringen distribueres til en nøytral målgruppe. Investorer som ikke fanges opp av en positiv eller nøytral målgruppe befinner seg i praksis i en negativ målgruppe hvilket innebærer at en investering ikke er egnet. For mer informasjon om plasserings typer målgruppebestemmelser, kontakt Garantum.

Målgruppene fastsettes ut ifra følgende kriterier:

### Investeringsmål

- Kapitalbevarende – Kapitalen skal være beskyttet mot nedgang.
- Vekst – Kapitalen skal ha potensialet til å vokse.
- Utbytte – Kapitalen skal generere kontinuerlige utbetalinger.
- Hedge – Kapitalen skal kunne vokse uavhengig av markedsutviklingen.
- Gearing – Kapitalen skal gi en høy avkastning i forhold til investert beløp.

### Type investor

- Ikke-profesjonell
- Profesjonell
- Kvalifisert motpart

Garantum kategoriserer i utgangspunktet samtlige nye kunder som "Ikke-profesjonelle". Som "Ikke-profesjonell" kunde omfattes du av den høyeste investorbeskyttelsen. Garantum kan på anmodning omklassifisere en kunde til å bli behandlet som "Profesjonell" under visse forutsetninger. Som "Profesjonell" kunde mister du den høye kundebeskyttelsen.

### Kunnskap og erfaring

- Grunnleggende – Grunnleggende kunnskap om relevante finansielle instrumenter, men ingen erfaring med handel i finansielle instrumenter.
- Informert – Har evnen til å gjøre et informert investeringsvalg på bakgrunn av tilstrekkelig kunnskap og forståelse av produktet og dets spesifikke risikoer og avkastning og/eller noe erfaring med handel i finansielle instrumenter.
- Avansert – Høy kunnskap om relevante finansielle instrumenter og/eller høy erfaring med handel i finansielle instrumenter.

### Evne til å bære tap

- 0% – Investor har ingen mulighet til å bære tap.
- 0%-X% – Investor har begrenset mulighet til å bære tap.
- 0%-100% – Investor har mulighet til å bære tap.

### Risikotoleranse

Plasseringens positive målgruppe består av investorer med en risikotoleranse tilsvarende plasseringens risikonivå, dvs. risikoklassifiseringen. Har investor en annen risikotoleranse enn plasseringens risikonivå er investor i en nøytral målgruppe.

### Distribusjonsstrategi

- Investeringsrådgivning

Distribusjon skjer via utvalgte samarbeidspartnere gjennom investeringsrådgivning.

### Plasseringshorisont

- Veldig kort (<1 år)
- Kort (<3 år)
- Middels (<5 år)
- Lang (>5 år)

### SELLING RESTRICTIONS

The securities have not been and will not be registered under the U.S. Securities Act of 1933 and are subject to U.S. tax law requirements. Subject to certain exceptions, securities may not be offered, sold or delivered within the United States or to U.S. persons. Garantum has agreed that neither itself nor any subsidiary of Garantum will offer, sell or deliver any securities within the United States or to U.S. persons. In addition, until 40 days after the commencement of the offering, an offer or sale of notes within the United States by any dealer (whether or not participating in the offering) may violate the registration requirements of the Securities Act.

THIS DOCUMENT MAY NOT BE DISTRIBUTED DIRECTLY OR INDIRECTLY TO ANY CITIZEN OR RESIDENT OF THE UNITED STATES OR TO ANY U.S. PERSON. NEITHER THIS DOCUMENT NOR ANY COPY HEREOF MAY BE DISTRIBUTED IN ANY JURISDICTION WHERE ITS DISTRIBUTION MAY BE RESTRICTED BY LAW OR REGULATION.

